

solament convexe (formes, totes, molt comuns en les estacions de la primera Edat del bronze d'Andalusia), i dels punyals triangulars típics del mateix temps.

Les restes recollides en les excavacions de la cultura dels talaiots marquen ja una plena Edat del bronze. La ceràmica és de formes derivades del període anterior, però de tècnica de fabricació molt més perfecta, i els bronzes comprenen tota la resta de l'Edat del bronze, des de les destrals planes fins a les tubulars dels temps més avançats de la cultura (1). També són del mateix temps el punyal del poblat de les Salines i l'espasa de la col·lecció Planes trobada en un poblat de Son Oms, del terme de la Ciutat de Mallorca. El punyal triangular de ferro de la talaia Joana del poblat dels Antigors de les Salines pot ésser mol bé contemporani d'aquests bronzes, puix que el ferro fou introduït al Mediterrani en el segle XIII abans de J. C.

La primera Edat del bronze comprèn de l'any 2500 a 1700 abans de J. C., i la plena Edat del bronze des de 1700 fins al 1000 ó 900 abans de J. C.; però a Mallorca la cultura dels talaiots s'allarga fins l'any 121 abans de J. C., que és quan té lloc la conquesta per Quint Cecili Metelus. — J. COLOMINAS ROCA.

LA PRIMERA EDAT DEL FERRO

Troballa protohistòrica a Marlés

En el periòdic *La Veu del Seminari de Solsona*, de 25 de setembre de 1917, férem una crida als estudiants demanant-los que durant les vacances investiguessin si en els pobles de llur residència existien romanalles dels temps prehistòrics, a la qual crida respongué el meritíssim estudiant Mn. Isidre Griful, el qual passava els estius a la pagesia anomenada *cal Miquel*, de la parròquia de Sant Pau de Pinós, districte municipal de Marlés, portant-nos els testos representats en la figura 303, trobats en el lloc que l'any següent, durant la tercera setmana de juny, anàrem a excavar.

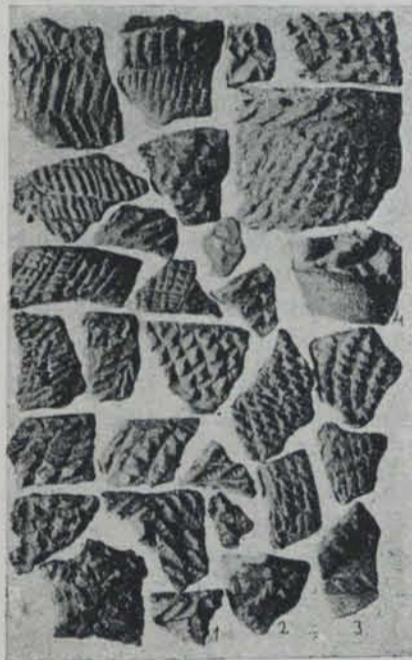


Fig. 303. — Marlés. Fragments de vasos amb empremtes digitals (1/7 apr.)

Es a cosa de mig quilòmetre a sol ixent de l'església de Sant Pau de Pinós i damunt mateix del mas Camprodon, en la qual propietat radica. A uns cent metres a W. d'aquest mas hi ha un serrat d'escassa elevació, força inclinat vers NE., que descansa sobre una gran codinera que el volta. Damunt d'aquesta codinera, en les parts de migjorn i ponent principalment, abunden els fragments ceràmics, quedant alguns muntets de terra plena de testos que demostren haver-hi existit un poblat.

L'EXCAVACIÓ

Devia ésser de gran extensió, ja que a cosa d'un quilòmetre a W. del serrat, nucli principal d'aquell, trobàrem vestigis de construccions de la mateixa cultura.

L'inclinació de la codinera ha facilitat

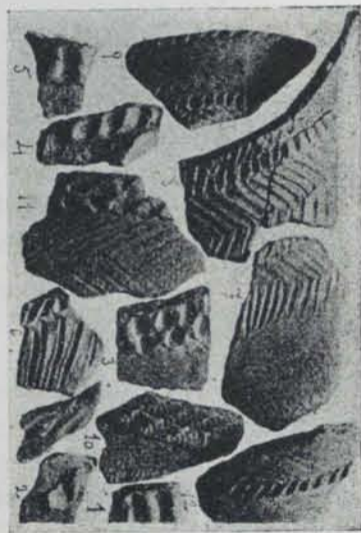


Fig. 304. — Marlés. Fragments de vasos amb empremtes digitals (1/7 apr.)

(1) A més de les destrals trobades per l'Institut, tenim notícia de tres més recollides a Mallorca, encara que sense circumstàncies de les troballes. N'hi ha una al Museu Episcopal de Vich, procedent de can Xanet d'Alcúdia; és plana i molt semblant a les de les Salines, encara que de dimensions més reduïdes. A la col·lecció Planas de Palma n'hi ha una altra tubular de 11,5 centímetres de llarg, procedent de Santa Eugènia. A DELLA MARMORA al *Voyage en Sardaigne* (Paris-Turin, 1840), en publica una també tubular, amb ansa, que diu que vegé en la col·lecció dels PP. Caputxins de Palma, trobada, segons diu, en un talaiot, sense dir quin.

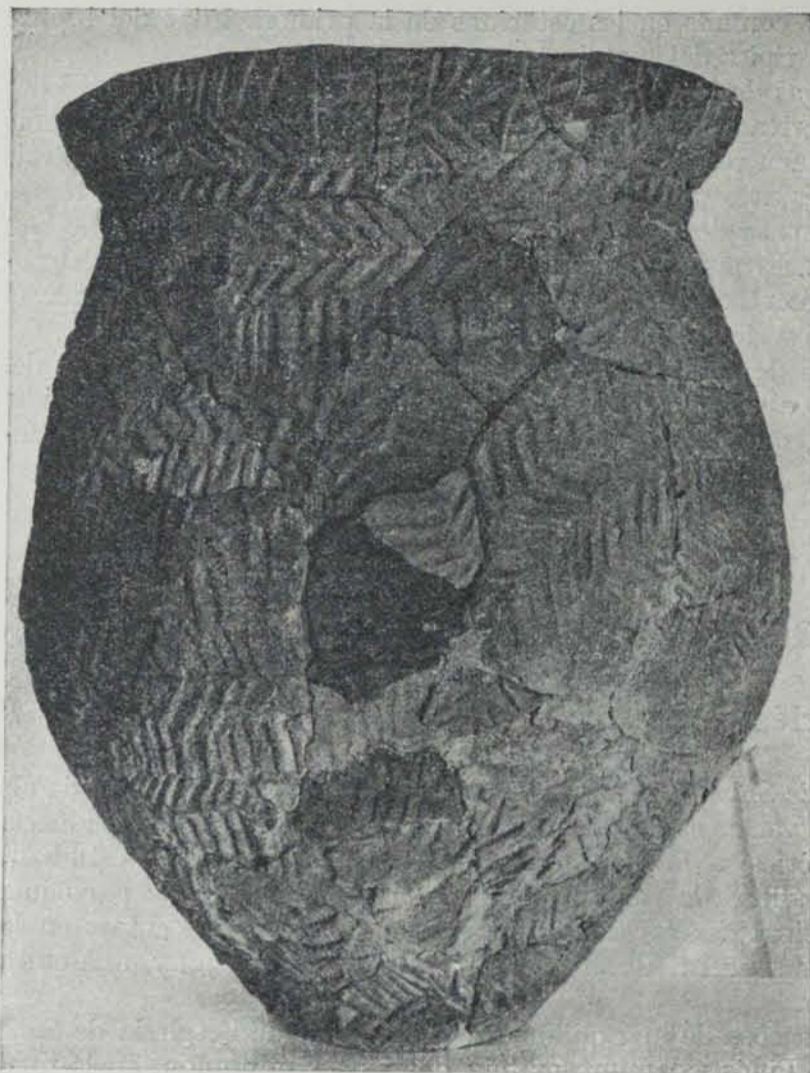


Fig. 305. — Marlés. Vas totalment decorat (1/5 apr.)

que, durant els segles, la pluja s'anés emportant les terres sota les quals s'haurien conservat les restes de la civilització d'aquell poble. Sortosament, degut a parets modernes per a contenir la terra plantada de vinya, s'era conservat un muntet atapeït de testos. L'excavació ens ha mostrat ésser les ruïnes d'una casa destruïda per un incendi, car sota la terra vegetal es trobava una capa d'argila cremada, que suposem que devia haver constituït la coberta damunt de rames, en la forma com encara avui són cobertes les nostres barraques. La terrissa es trobava sobre i sota la capa d'argila, i gens dintre d'ella. La de sota es conservava en majors fragments i més reunits els d'un mateix vas que a la de sobre, cosa que podia ésser deguda al conreu. Aquesta capa era de major gruix al mig de la casa i anava disminuint cap a les vores.

D'aquesta casa, que en tenia d'altres als costats pitjor conservades, romaní la primera filada de pedres de tres de ses parets, que ens donen una planta de 3'30 metres en quadre. De la paret de la cara de migjorn no quedava una pedra. Tal volta no n'hi havia hagut mai. Parets modernes, construïdes perquè l'aigua no s'emportés la terra, ens dificultaren precisar llur

relació amb les de les cases contigües, de les quals romandria qualque tros.

No poguérem termenar l'excavació ni del munt de terra que es veu en la figura 2, degut a ridículs obstacles del seu propietari, D. Ramon Garcia. Sempre el tresor ocult els malmena.

Malgrat això són de força interès els resultats de la nostra excavació per l'abundosa, variada i artística ceràmica recollida, que procedeix, almenys la dels vasos reconstruïts, d'una sola casa.

LES TROBALLES

Classificarem la ceràmica en les següents classes, i pel mateix ordre seguirem la seva descripció:

Ceràmica decorada amb empremtes digitals. Ceràmica decorada amb impressions cardials. D'aquesta cal distingir entre vasos, les parets dels quals són totalment decorades, i vasos decorats amb zig-zag.

Aquests els subdividim en vasos d'un i vasos de dos astràgals (1): vasos bicònics, vasos petits i plats.

CERÀMICA DECORADA AMB EMPREMES DIGITALS. — Aquest motiu ornamental, que des dels temps neolítics perdura fins a la fi de la cultura ibèrica, el trobem entre la ceràmica del Marlés. No hem pogut reconstruir cap vas, però la representen els fragments 1 a 5 de la figura 304.

En un fragment es veu clarament la manera d'obtenir-se la decoració; un cop fet el vas llis,

1) Donarem aquest nom a les tires que circueixen el coll dels vasos.

omplenen les parets exteriors de tires, a tocar a tocar, i aquestes plenes d'empremtes digitals. Es distingeix en elles diversitat de dits, un dels quals deixà l'ungha ben marcada, que no era pas curta.

CERÀMICA DECORADA AMB IMPRESSIONS CARDIALS. — L'ornamentació d'aquests vasos és de molt bon efecte, esdevenint la més bella perfecció de l'element decoratiu amb impressions digitals, son predecessor.

Li donem el nom d'*impressions cardials* perquè creiem que tot l'ornament d'aquests vasos era executat posant-se al cap del dit un petit *cardium*, amb les estries del qual produïen aquestes impressions, anàlogues a les digitals; però cada impressió plena de petites línies. També podrien ésser fetes amb les dents d'algunes valves de pectuncle. Aquesta tècnica l'hem provada en la reconstrucció dels vasos i hem obtingut el mateix resultat.

Vasos les parets dels quals són decorades totalment. — Un exemplar admirable podem presentar reconstruït totalment amb fragments autèntics (fig. 305). És un gran vas de 52 centímetres d'alt, 38 de diàmetre de la boca, 44 de ventre i 13 de base, amb un i mig de gruixària.

Sembla que, una vegada construït llisament el vas, li foren aplicades tires o una altra capa de



Fig. 306. — Marlés. Vas (1/5 apr.)



Fig. 307. — Marlés. Vas (1/5 apr.)

fang, que fou emplenada de ditades cardials o incisions pectunculars en totes direccions, en uns llocs li sembla veure-hi palmetes, en altres zig-zags, en altres fulles i creuament de línies.

En aquest poblat abundava la ceràmica d'aquesta mena. Molts d'aquests testos palesen que el vas era cobert de tires sobre les quals feien impressions cardials. Alguns, no obstant, no tenen les parets omplenes de tires, sinó, ultra la de l'astràgal, altres de verticals a la base i altres formant garlanda unida a l'astràgal amb impressions cardials.

Cal esmentar un fragment consistent en la vora d'un vas que devia tenir les proporcions d'un gran *dolium*, ja que el seu gruix és de quatre centímetres.

Vasos de dos astràgals decorats amb zig-zags. — La tècnica ornamental d'aquests vasos sembla ésser que la paret era allisada amb un cardí les estries del qual la deixaven plena d'unes petites línies perpendiculars a la base. Aquestes ratlles poden ésser també produïdes amb les osques de les valves dels pectuncles.

Així allisades les parets d'aquests vasos, posaven dues tires de fang al coll, en les quals, amb el cardí, feien impressions imitant les neolítiques digitals, restant, però, cada impressió plena d'altres petites impressions produïdes per les estries del cardí. Arran del doble astràgal arrenquen pregones incisions en zig-zag, verticals a la base, produïdes amb el mateix cardí i a voltes amb un punxó obtús.

Dos exemplars hem pogut reconstruir (1), el primer dels quals (fig. 306) té dos astràgals i una ziga-zaga.

Les seves mides són: alçada 0'385 m., diàmetre de la boca 0'295 m., diàmetre del ventre 0'315 m., diàmetre de la base 0'110 m., gruix 0'011 m.

El segon (fig. 307) té una línia més, en ziga-zaga, i incisions cardials a la boca. Té les següents mides: alçada 0'355 m., diàmetre de la boca 0'290 m., diàmetre del ventre 0'278 m., diàmetre de la base 0'110 m., gruix 0'012 m.



Fig. 308. — Marlés. Vas (1/5 apr.)

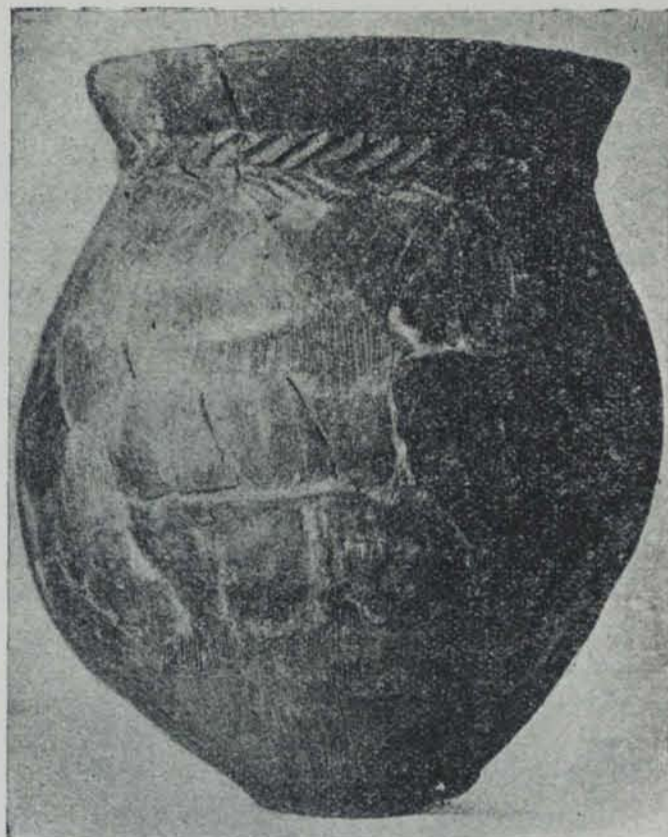


Fig. 309. — Marlés. Vas (1/5 apr.)

Els tres fragments 7, 8 i 9 de la figura 304 corresponen a un mateix vas d'aquesta mena, que, encara que no hem pogut reconstruir-lo, amb tot i haver-hi altres fragments, aquests tres sols ens donen sobradament idea de les seves proporcions i elegància. Aquest, ultra les ziga-zagues i doble astràgal, té la boca amb una incisió a la vora i una altra sobre l'astràgal.

Els fragments 10 i 11 de la mateixa figura tenen doble astràgal, amb les ziga-zagues poc incises produïdes amb un instrument estret i sense dents impressionadores d'altres petites ratlles. Sembla com si l'artista intentés únicament treure la monotonia de les petites línies impreses de dalt a baix. Igual cal dir del fragment 12, però és d'un sol astràgal.

El vas representat en la figura 308, la decoració del qual s'aparta de la tècnica dels anteriors, té doble astràgal, amb impressions, però, que els fan semblar dues cordes entortolligades. Ses parets, allisades també amb el cardí, tenen les petites línies interrompudes per un llarg zig-zag produït amb un afilat punxó.

Les seves mides són: alçada 0'293 m., diàmetre de la boca 0'230 m., diàmetre del ventre 0'230 m., diàmetre de la base 0'105 m., gruix 0'010 m.

Hi havia testos d'altres vasos de la mateixa factura, un dels quals representa el número 6 de la figura 304 però no eren gaire abundants.

Vasos d'un astràgal decorats amb zig-zags. — Són els més abundants entre la ceràmica de Marlés, de manera que n'hem pogut reconstruir, quasi tots sencers, deu exemplars. Els presentats en les figures 309 a 312.

Heu's aquí llurs principals mides (2):

(1) Quan d'un vas no diem res en contrari, el judiquem sencer; entenent per sencer que hem pogut reconstruir sa forma amb fragments autèntics, això és, hem pogut trobar el propi lloc d'unió des de la boca a la base.

(2) Els no representats tenen les següents mides: un, alçada 0'295 m., diàmetre de la boca 0'235 m., diàmetre del ventre 0'212 m., diàmetre de la base 0'105 m., gruix 0'009 m.; un altre: alçada 0'245 m., diàmetre de la boca 0'200 m.,

Fig. 309. — Alçada 0'43 m., diàmetre de la boca 0'31 m., diàmetre del ventre 0'37 m., diàmetre de la base 0'13 m., gruix 0'015 m.

Fig. 310. — Alçada 0,35 m., diàmetre de la boca 0'30 m., diàmetre del ventre 0'28 m., diàmetre de la base 0'10 m., gruix 0'009 m.

Fig. 311. — Alçada 0'150 m., diàmetre de la boca 0'150 m., diàmetre del ventre 0'150 m., diàmetre de la base 0'077 m., gruix 0'011 m.

Aquest últim és el més ben conservat de tots, ja que, llevat d'un trosset de la boca, tot el que es veu és autèntic.

Cal esmentar la figura 312, que és la part superior d'un barroer vas sense allisar, amb un astràgal amb empremtes cardials. El diàmetre del coll és de 0'177 m. i el gruix 0'008 m.

Aquest ens confirma la tècnica que suposem en la construcció d'aquests vasos, en part ja exposada: primerament, amb pasta grollera, feien el vas amb tires sobre tires; després hi posaven una capa més fina, que allisaven amb un instrument dentat o estriat, que suposem que era un cardí o un pectuncle, amb el qual i altre, com punxons i espàtules, completaven la descrita decoració.

El color dels vasos descrits és variada en cada un, predominant el vermell fosc i el gris, degut a la diversa intensitat de calor que embolcallava les parets del vas durant la cocció.

Vasos bicònics. — Consisteixen en dos cons truncats, units en llur base; i un altre, més curt, unit per son diàmetre menor, constitueix la boca.

Solament d'un d'aquests vasos hem pogut reconstruir autènticament la forma, de la boca a la base (fig. 313). Les seves mides són: alçada 0'166 m., diàmetre de la boca 0'190 m., diàmetre del ventre 0'216 m., diàmetre de la base 0'090 m., gruix 0'008 m.

Té les parets fines, ben allisades amb un instrument que no deixava cap línia ornamental.

D'igual tècnica i forma devia ésser un altre incomplet, qual diàmetre del ventre és de 0'189 m., amb un gruix variat de tres a set mil·límetres.

Es força interessant un vas-probablement de forma semblant (fig. 314) que hem deixat incomplet, sense vora, per no haver pogut unir autènticament cap fragment d'aquesta. Té les següents mides: altura 0'254 m., diàmetre del 0'175 m., diàmetre del ventre 0'350 m., diàmetre de la base 0'105 m., gruix 0'008 m.

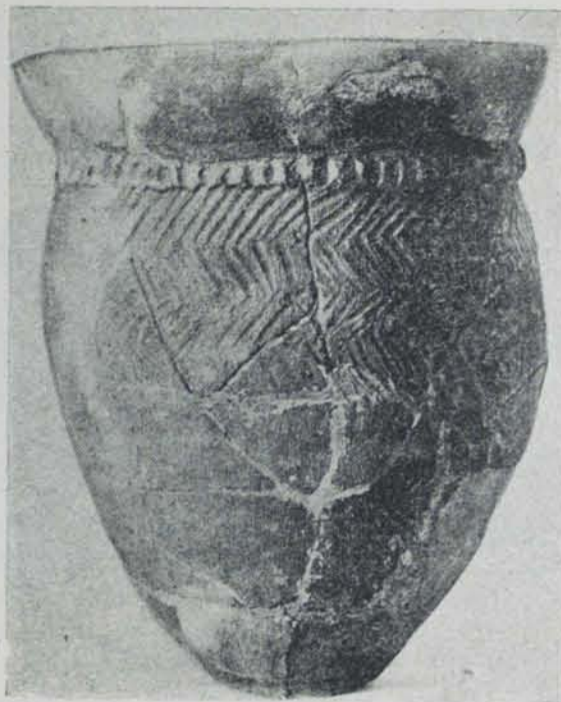


Fig. 310. — Marlés. Vas (1/5 apr.)



Fig. 311. — Marlés. Vas (1/5)



Fig. 312. — Marlés. Part superior d'un vas (1/5)



Fig. 313. — Marlés. Vas (1/5)

diàmetre del ventre 0'175 m., diàmetre de la base 0'105 m., gruix 0'008 m.; altre: alçada 0'217 m., diàmetre de la boca 0'090 m., diàmetre del ventre 0'189 m., diàmetre de la base 0'095 m., gruix 0'010 m.; altre: alçada 0'230 m. (?), diàmetre de la boca 0'210 m., diàmetre del ventre 0'186 m., diàmetre de la base 0'095 m., gruix 0'013 m.; altre: alçada 0'240 m. (?), diàmetre de la boca 0'190 m., diàmetre del ventre 0'192 m., diàmetre de la base 0'100 m., gruix 0'011 m.; altre: alçada 0'230 m. (?), diàmetre de la boca 0'210 m., diàmetre del ventre 0'192 m., diàmetre de la base 0'102 m., gruix 0'007 m.; la base dels tres vasos precedents no s'uneix autènticament en el ventre: això fa que sigui dubtosa la mida de l'alçada: altre: alçada 0'220 m., diàmetre de la boca 0'195 m., diàmetre del ventre 0'180 m.; diàmetre de la base 0'127 m., gruix 0'010 m.

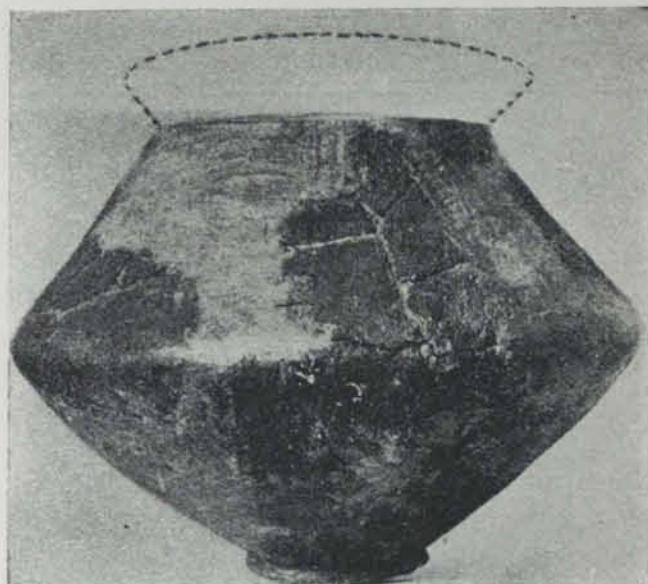


Fig. 314. — Marlés. Vas (1/5 apr.)

Al mig del con superior té unes línies que semblen formar un meandre, produïdes amb la pressió d'un cordill. L'instrument de què es devien servir per a aquestes impressions devia ésser un fil de metall en espiral enrotllat en un altre fil de la manera com és enrotllat en algunes fibules. Almenys, un fil així produiria aquesta impressió.

Aquestes impressions es veuen millor en la figura 315, els testos de la qual corresponen a un vas de la mateixa forma que la del que acabem de descriure. Aquest vas, ultra les línies impreses, en devia tenir d'altres cap al coll, que barroerament acusen els típics solcs halls-tattians.

Aquests es troben ben fets en fragments d'altres vasos de la mateixa forma. Alguns són representats en la figura 316, núms. de 4 a 7. Aquest darrer, entre dos solcs paral·lels, en té d'altres de diagonals.

Són fragments de vasos d'anàloga forma i decoració que el vas figura 314 els dels núms. 9, 10, 11, 13, 17 i 18 de la figura 316.

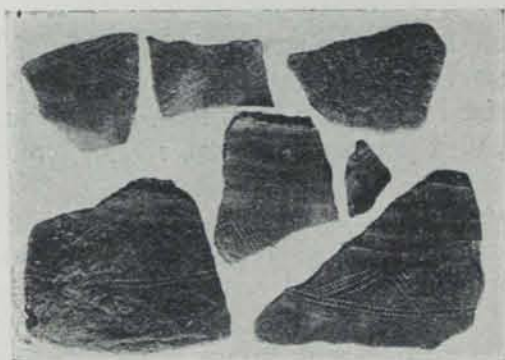


Fig. 315. — Marlés. Fragments de ceràmica (1/5 apr.)



Fig. 316. — Marlés. Fragments de ceràmica (1/7 apr.)

Petits vascs. — Poden ésser dividits en dues classes: els de parets llises sense cap decoració i els decorats.

Aquests vasos són d'admirable factura, de parets fines, ben allisades. N'hi ha de variades colors, predominant el negre, i cada vas és d'una mateixa color. Com que són petits devien rebre



Fig. 317. — Marlés. Vas (1/5 apr.)



Fig. 318. — Marlés. Vas (1/5 apr.)



Fig. 319. — Marlés. Vas (1/5 apr.)



Fig. 320. — Marlés. Vas (1/5 apr.)

la color més uniformement que els grans vasos. Els gruixos són molt variats en un mateix vas: prims a la boca, van augmentant de gruix cap a la base. Llurs formes obeeixen a la dels vasos que anem a descriure. Tots tenen una sola ansa.

N'hem pogut reconstruir dos de llisos, representats en les figures 317 i 318. El primer és negre, ben allisat. Suposem que devia tenir ansa. Les seves mides són: alçada 0'093 m., diàmetre

de la boca 0'130 m., diàmetre del ventre 0'140 m., diàmetre de la base 0'055 m., gruix 0'066 m.

El segon, de color vermell, no té autèntica la base, i el diàmetre de la boca és de 12 centímetres, amb un gruix igual que l'anterior.



Fig. 321. — Marlés.
Vas (1/5 apr.)

¶ Els vasos de les figures 319 i 320 tenen, a la part superior del ventre, unes línies paral·leles que formen uns solcs, la secció dels quals és d'un quart de cercle. El primer és negre i el segon d'un groc fosc.

Les mides d'aquell són: altura 0'070 metres, diàmetre de la boca 0'120 m., diàmetre del ventre 0'134 m., diàmetre de la base 0'040 m., gruix 0'006 m.

¶ L'altre té les següents mides: altura 0'08 m., diàmetre de la boca 0'11 m., diàmetre del ventre 0'115 m., diàmetre de la base 0'04 m., gruix 0'005 metres.

Corresponen a vasos de la mateixa forma i decoració el fragment número 8 de la figura 316 i alguns altres.

El vas figura 321 té, ultra aquesta ornamentació, unes ratlles incises cap al baix ventre, formant quadros, que, junt amb la seva forma, li donen una elegància extraordinària.

Les seves mides són: alçada 0'095 m., diàmetre de la boca i ventre 0'150 m., diàmetre de la base 0'035 m., gruixària 0'007 m.

El vas de la figura 321 té, ultra els solcs incisos, una ratlla com de doble fulla de llor incisa.

La figura 316, n.º 19, ens representa el fragment d'un altre vas, amb igual motiu ornamental.

Aquest vas (fig. 322) no és enter. Sols és autèntic des de la boca fins al començament del baix ventre. Es de pasta fina, parets primes (0'004 m.) i color grisenc. El diàmetre de la seva boca és de 14 centímetres.

Els fragments 20 i 21 de la figura 316 són dos trossos d'un mateix vas d'igual forma que els que estem descrivint. Tenen a l'alt ventre tres línies en zig-zag, incises amb un finíssim instrument.

També responen a vasos d'aquesta forma els fragments números 14 a 17 de la mateixa figura, les ziga-zagues dels quals són produïdes amb pics finament incisos.

Plats. — Són de forma troncocònica.

El de la figura 323 és de construcció grollera, color vermell i sense ansa. La seva alçada és de 7 centímetres, com també la base; la boca de 19 centímetres



Fig. 324. — Marlés. Plat (1/5 apr.)

i d'1 centímetre la gruixària. És l'únic que s'ha trobat d'aquesta forma; però n'hi havia molts amb ansa, en el caire, horitzontal a la base, i construïts curosament.

La majoria són grisos, havent-n'hi alguns de negres. N'hem reconstruït un de vermell i conservem el fragment d'un altre que arriba de la boca a la base, donant una alçada del plat de 0'065 m.

N'hem pogut reconstruir set, amb els quals i el feix de testos procedents de vasos de la mateixa forma, hem vist que n'hi havia de dues mides. La cabuda dels petits sembla ésser la meitat dels grans.

L'alçada dels grans (figs. 324 i 325) oscil·la entre deu i mig i dotze centímetres, amb un diàmetre major de 21 a 23.

El vas de la figura 325 tenia una mena d'estrella incisa a la part exterior de la base, com també un altre plat la base del qual, fragmentada, representa la figura 326.

Molts d'ells tenen a la part interior de la boca un regruix que els dona major consistència

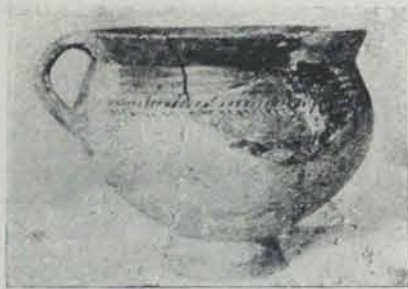


Fig. 322. — Marlés. Vas (1/5 apr.)



Fig. 325. — Marlés. Plat (1/5 apr.)

i elegància. Altres tenen les parets decorades amb les línies dels grans vasos que hem anomenat cardials.

Aquest vas, per equivocació, és reconstruït amb trossos de dos vasos. D'ambdós hi ha trossos que arriben de la boca a la base. El de l'ansa era un centímet. més alt (0'07 m.) que l'altre (0'06 m.).

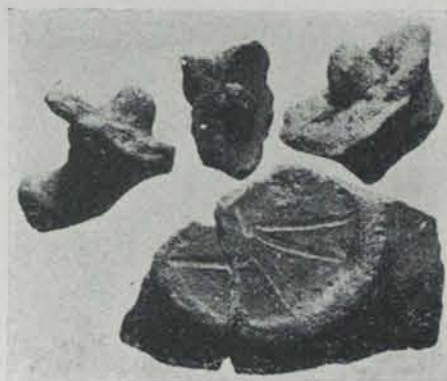


Fig. 326. — Marlés. Fragments de ceràmica
(1/4 apr.)

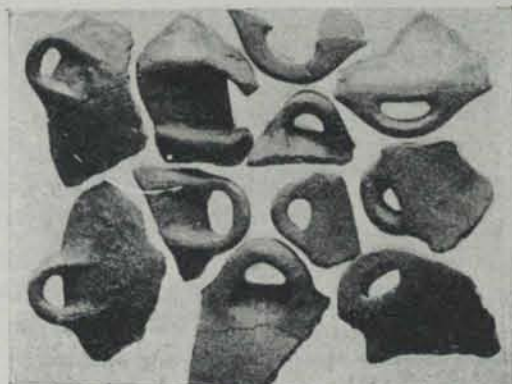


Fig. 327. — Marlés. Fragments de ceràmica
(1/4 apr.)

Aquesta és l'elevació dels vasos petits, el diàmetre major dels quals és de 20 a 23 centímetres.

La figura 327 ens representa diferents anses d'aquests plats.

Cal esmentar que hi havia grans vasos amb anses que eren unides a llurs parets amb espigues, com pot veure's en les tres representades en la figura 326.

Material no ceràmic. — Entre el material recollit, ultra la ceràmica, cal esmentar una destal de pedra esmossellada; tres percussors, un d'ells (fig. 328, n.º 4) bicònic; una pedra esmolada; un punxó d'os polit; un tros d'anella de bronze (n.º 7), i la pedra inferior de dos molins oblongs. Tots aquests objectes són representats en la figura 328.

El punxó d'os ens el perderen rentant el material. El n.º 6 d'aquesta figura en representa dos d'altra procedència que hem reproduït per demostrar la forma del de Marlés: era com el més llarg, amb la punta afilada com el més curt.



Fig. 328. — Marlés. Troballes varies de pedra, bronze i os
(1/5 apr.)

DEDUCCIONS CRONOLÒGIQUES

¿A quina època pertany aquest poblat?

Extraordinàriament ric en ceràmica, i d'importància singular els seus motius ornamentals, ha resultat pobre en altres objectes que característicament el documentessin.

Hi hem trobat bronze (fig. 328, n.º 7) i ferro (n.º 8). Aquell el recollirem al fons de la casa, sota els testos de l'olla (fig. 308). Del ferro no n'haguérem esment fins a casa, en rentar el material. El judiquem un tascó, força oxidat, de les eines de conreu en ús actualment. No fa molts anys s'hi cultivava vinya.

També cal esmentar tres fragments ceràmics fets a torn, d'època que no ens atrevim a precisar, que cap valor documental poden tenir sobre aquesta estació, ja que, si haguessin pertangut als seus habitants, haurien abundat més. A uns 500 metres d'aquesta estació, sota la rectoria, hi ha ruïnes romanes, de les quals podrien procedir.

Per tant, després d'haver pogut constatar que els habitants d'aquest poblat coneixien el bronze, totes les altres deduccions han de fer-se de la comparació de la mateixa ceràmica amb la d'altres estacions documentades.

Alguns vasos de Marlés són ornats amb els típics solcs de la cultura de Hallstatt, que nosaltres, no obstant, hem trobat en un megalit de l'Edat del bronze de la mateixa comarca. No pretenem, amb això, remuntar aquesta estació a l'última fase megalítica, puix que s'hi oposa el que, a uns centímetres a sol ixent d'aquella, hi hem excavat un megalit tumular de l'Edat del bronze, i la seva ceràmica no tenia la més petita semblança amb la del poblat.

La tècnica decorativa d'utilitzar un instrument (creiem cardi o pectuncle) que deixava un solc ple de petites línies en relleu (típica d'aquest poblat), únicament l'hem trobada fora d'ell, en el poblat ibèric del Vilaró d'Olius (que hem excavat l'any 1920), en un gran vas fet a mà, que té al coll una línia de clotets plens de ratlletes cardials (1).

Per tant, hem de suposar la ceràmica de Marlés posterior a la cultura megalítica i anterior a la primera cultura ibèrica.

Ens ho confirmen també alguns fragments que trobarem en el poblat ibèric del Castellvell de Solsona (2), on alguns testos, encara que de tècnica diferent, tenen alguna analogia, com una reminiscència d'una pretèrita superior cultura. Principalment el test *u* de la figura 20 del Castellvell és decorat d'igual forma i procediment que els de la figura 315 de Marlés.

La ceràmica trobada a Castro de Rotura (Setúbal-Portugal) sembla tenir el mateix motiu ornamental que el vas de Marlés figura 30, amb la diferència que aquest sols té una ratlla de llor i aquells les parets quasi plenes (3). El material que acompanya la ceràmica de Setúbal és eneolític, encara que l'autor, seguint Simôse (4), diu que moltes estacions tenen sobreposats vestigis de diverses èpoques.

No coneixem més que per gravats la ceràmica ornada a *la raclette*, que els arqueòlegs provençals nomenen *ligura*, la qual sembla tenir unes línies com la dels vasos de Marlés. Aquesta ceràmica és de la primera Edat del ferro (5).

En la ceràmica de Marlés la forma dels plats és igual a la de les tapadores d'urnes cineràries publicades per Oscar Montelius (6), que són les mateixes formes de les tapadores pertanyents a la civilització que els paleontòlegs italians anomenen *de Vilanova*.

Amb tot i diferir, els vasos de Marlés, quant a llur forma, de les urnes de la civilització vilanoviana, la forma dels vasos de les figures 313 i 314 té alguna analogia amb la de les osseres de la necròpolis de Fontanella (Màntua) (7), fetes de dos cons units per llur base. L'arqueòleg rus Modestov judica aquesta necròpolis de l'època transitòria entre la civilització del bronze i el començament de l'Edat del ferro (8).

En la ceràmica d'Allumiere i Civita-Vechia hi ha vasos ornats amb zig-zags horitzontals, i no verticals, com els de Marlés, amb tapadores iguals als nostres plats, que l'esmentat savi arqueòleg rus (9) atribueix a una població ariana arribada en aquells paratges abans del començament del període de Vilanova.

Nosaltres hem trobat una forma semblant de plats, encara que no podem precisar com tenien l'ansa, en la capa hallstàtica de la Cova del Segre (10), i també s'és trobada en la necròpolis de can Missert, de Terrassa (11), amb la diferència que l'ansa, en lloc d'ésser al caire, és sobre les parets del plat en sentit vertical a la base.

En resum direm que, no atrevint-nos a donar per ara una exacta cronologia, la ceràmica de Marlés sembla pertànyer als començos de l'època de Hallstatt. — JOAN SERRA I VILARÓ.

El sepulcre del Turó de les Mentides (Folgaroles)

Es del primer període hallstàtic, i està situada en terres del mas Palou, de Folgaroles a 4 quilòmetres de Vich, no lluny de la galeria coberta de Puig-ses-Lloses. Es una caixa formada amb lloses primes (1'76 metres per 0'49) i orientat de llevant a ponent (12) (fig. 329). És interessant per ésser la primera d'aquesta edat trobada a la plana. Amb les de Terrassa, així com amb el poblat de Marlés i la Balma del Segre a Vilaplana, conserva un cert parentiu.

(1) Posteriorment a l'excavació de Marlés hem emprès la d'un poblat ibèric al serrat de Sant Miquel de Sorba (Cardona), on apareix abundosa i ben característica la tècnica de la ceràmica de Marlés. Confiem reconstruir-ne alguns vasos. Hi hem trobat una ansa idèntica a les dels plats de Marlés. Es, però, poc útil per a les deduccions cronològiques per la gran barreja de cultures d'aquesta estació.

(2) *Poblado ibérico de Castellvell*. (Memorias de la Junta Superior de Excavaciones. Madrid, 1920), figs. 20 i 21.

(3) A. I. MARQUES DA COSTA: *Estações prehistoricas dos arredores de Setubal*. «O Archeologo Português», vol. VIII, p. 137, fig. 97 i següents.

(4) A. F. SIMÔES: *Introdução a archeologia da península ibérica*, p. 119.

(5) DUMAS: *Des temps intermédiaires entre la pierre polie et l'époque romaine*, p. 16. Le Mans, 1910.

(6) *Die älteren Kulturperioden im Orient und in Europa*. Stockholm, 1903, figs. 274 i 278.

(7) MODESTOV: *Introduction à l'Histoire Romaine*. Paris, 1907. Planxa XXIV, núm. 2.

(8) *Ibid.*, p. 275.

(9) *Ibid.*, p. 230, planxes XXIII-3, XXIV-3 i XXVI-4.

(10) *Excavaciones en la Cueva del Segre*. (Memorias de la Junta Superior de Excavaciones), Madrid, 1918.

(11) *Museu de Barcelona*. — P. BOSCH GIMPERA: *Prehistòria catalana*. Barcelona, 1920, p. 197.

(12) Vegi's el follet velografiat: *Les primeres civilitzacions ausetanes*, pp. 76-79.